

BR755, BR855

Instructions for use

Brugsanvisning
Bruksanvisning
Bruksanvisning
Käyttöohje



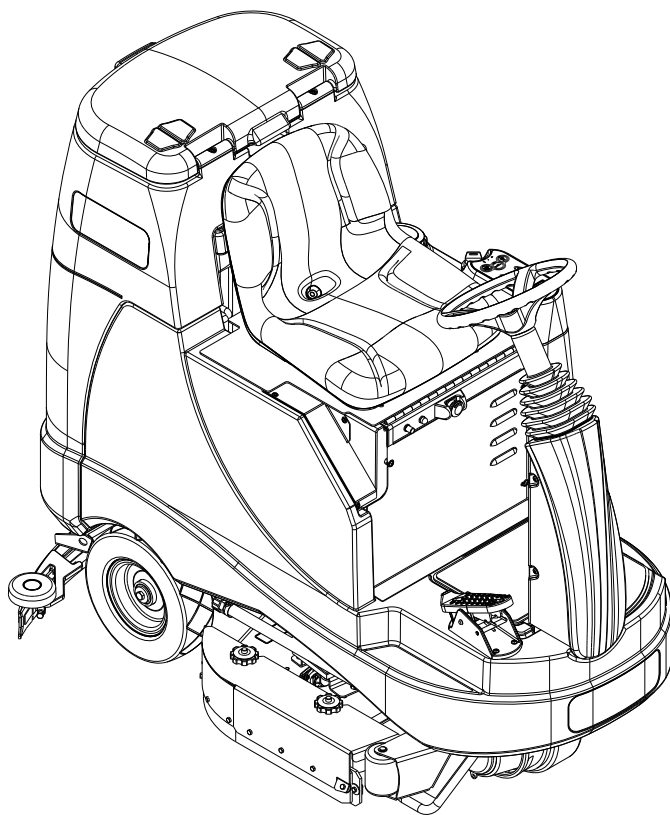
12/2008 revised 1/2020 REV D
Form no. 56041738



ecoflex™



A-Dansk
B-Norsk
C-Svenska
D-Suomi



Model:
56601014(BR755), 56601015(BR855), 56601016(BR755C)

INDHOLDSFORTEGNELSE

	Side
Indledning	A-2
Sikkerhedsforskrifter og advarsler	A-3
Kend din maskine	A-4 – A-5
Kontrolpanel	A-6
Klargøring af maskinen	
Montering af batterierne	A-7
Montering af børsterne	A-8
Montering af sugefod	A-9
Påfyldning af opløsningstanken	A-9
Rengøringsmiddel System	A-10 – A-11
Sådan bruges maskinen	
Skrubning	A-12 – A-13
Vådsugning	A-12 – A-13
Efter brug	A-14
Vedligeholdelsesplan	A-14
Smøring af maskinen	A-14
Opladning af batterier (almindelige)	A-15
Kontrol af væskestanden i batterierne	A-15
Opladning af batterier (vedligeholdelsesfri)	A-15
Vedligeholdelse af sugefoden	A-16
Justering af sugefoden	A-16
Vedligeholdelse af sideskørterne	A-17
Vedligeholdelse af sideskørterne	A-17
Fejlfinding	A-18
Tekniske specifikationer	A-19

INDLEDNING

Denne vejledning sikrer, at du får størst mulig glæde af din automatiske **Nilfisk™**-gulvvaskemaskine. Læs vejledningen grundigt igennem, før du tager maskinen i brug.

Bemærk! Fremhævede tal i parentes angiver en komponent, der er vist på side 4-6, medmindre andet er angivet.

Dette produkt er kun beregnet til erhvervsmæssig brug.

RESERVEDELE OG SERVICE

Nødvendige reparationer skal udføres af et autoriseret Nilfisk -servicecenter, der beskæftiger fabriksuddannet servicepersonale og har et lager af originale Nilfisk -reservedele og originalt Nilfisk -tilbehør.

Kontakt Nilfisk med henblik på bestilling af reservedele eller service. Oplys venligst model- og serienummer ved alle henvendelser til Nilfisk.

ÆNDRINGER

Ændringer og tilføjelser på rengøringsmaskinen, der påvirker kapacitet og sikker betjening, må ikke udføres af kunden eller brugeren uden forudgående skriftlig godkendelse fra Nilfisk A/S. Ikke godkendte ændringer vil fritage producenten for ethvert ansvar og gøre kunden ansvarlig for alle deraf følgende uheld.

TYPESKILT

Maskinens model- og serienummer fremgår af maskinens typeskilt, der sidder i batterirummet. Disse oplysninger er nødvendige, når du bestiller reservedele til maskinen. Skriv model- og serienummeret ned herunder til senere brug:

Model _____

Serienummer _____

UDPAKNING AF MASKINEN

Når maskinen leveres, skal du efterse forsendelseskassen og maskinen grundigt for tegn på beskadigelse. Hvis der er tegn på beskadigelse, skal du gemme forsendelseskassen, så den kan blive undersøgt. Underret straks Nilfisks kundeserviceafdeling om transportskaden

Når kassen er fjernet, skæres plastremmene over, og træblokkene ved siden af hjulene fjernes. Tril maskinen fra pallen og ned på gulvet vha. en rampe.

FORSIGTIGHEDSREGLER OG ADVARSLER

SYMBOLER

Nilfisk anvender nedenstående symboler til at vise potentielt farlige forhold. Læs altid disse oplysninger omhyggeligt og tag de nødvendige skridt til at beskytte personale og ejendom.

FARE!

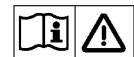
Anvendes til at advare om umiddelbare risici, der vil medføre alvorlig personskade eller død.

ADVARSEL!

Anvendes til at henlede opmærksomheden på en situation, der kan medføre alvorlig personskade.

FORSIGTIG !

Anvendes til at henlede opmærksomheden på en situation, der kan medføre mindre alvorlig personskade eller skade på maskinen eller anden ejendom.



Læs hele vejledningen igennem, før du tager maskinen i brug.

GENERELLE SIKKERHEDSANVISNINGER

Specifikke forsigtighedsregler og advarsler er medtaget for at advare om eventuel fare for beskadigelse af maskinen eller legemsbeskadigelse. Denne maskine er beregnet til erhvervsmæssig brug, f.eks. på hoteller, hospitaler, fabrikker og kontorer, samt i skoler og butikker. Den er ikke beregnet til almindelige husholdninger.

ADVARSEL!

- * Denne maskine må kun bruges af korrekt oplærte og autoriserede personer.
- * Denne maskinen er ikke beregnet til brug af personer (herunder børn) med nedsatte fysiske, sansemæssige eller mentale evner eller manglende erfaring og viden.
- * Undgå pludselige stop på ramper eller skråninger. Undgå pludselige, skarpe sving. Kør ved lav hastighed ned ad bakke.
- * Beskyt batterierne mod gnister, flammer og rygende materialer. Der afgives eksplosive luftarter under normal drift.
- * Der udvikles højeksplosiv brint ved opladning af batterierne. Oplad kun batterierne i områder med god udluftning og på sikker afstand af åben ild. Undlad at ryge under opladning af batterierne.
- * Tag alle smykker af ved arbejde i nærheden af elektriske komponenter.
- * Afbryd nøglekontakten (stillingen O) og forbindelsen til batterierne, før du udfører servicearbejde på elektriske komponenter.
- * Undlad at arbejde under maskinen, hvis denne ikke er understøttet med sikkerhedsblokke eller stativer.
- * Undlad at bruge brændbare rensmidler, og undlad at betjene maskinen på eller i nærheden af sådanne midler eller i områder, hvor der findes brændbare væsker.
- * Undlad at rengøre maskinen med højtryksrensere.
- * Anvend kun børster, som leveres med udstyret eller er angivet i betjeningsvejledningen. Brugen af andre børster kan påvirke sikkerheden.
- * Vær opmærksom på køretøjets bruttovægt, når du læsser, kører, løfter eller understøtter maskinen.

FORSIGTIG!

- * Denne maskine er ikke godkendt til brug på offentlig vej.
- * Denne maskine må ikke bruges til opsamling af farligt støv.
- * Brug ikke skrubbe- og slibesten. Nilfisk påtager sig intet ansvar for beskadigelse af gulve på grund af skrubbe- og slibesten (kan også beskadige børstedrevssystemet).
- * Ved brug af denne maskine skal det altid sikres, at andre personer, herunder især børn, ikke udsættes for fare.
- * Læs alle anvisninger grundigt igennem, før du udfører nogen former for servicearbejde.
- * Efterlad ikke maskinen uden opsyn uden først at dreje tændingsnøglen til (O), fjerne den og trække håndbremsen.
- * Sluk for tændingsnøglen (stillingen O) og tag nøglen ud, før du skifter børster eller åbner adgangspanellerne.
- * Pas på, at hår, smykker eller løstsiddende tøj ikke bliver fanget af de bevægelige dele.
- * Vær forsigtig, når maskinen flyttes i frostvejr. Eventuelt vand i opløsnings-, opsamlings- eller brugtvandstanken samt i slangerne kan fryse og medføre skader på ventiler og fittings. Skyl med sprinklervæske.
- * Tag altid batterierne ud af maskinen, før den kasseres, og bortskaf dem i henhold til de lokale miljøbestemmelser.
- * Undlad at anvende maskinen på flader, der har en hældning, som overstiger den, der er angivet på maskinen.
- * Alle lemme og dæksler skal anbringes som vist i betjeningsvejledningen, før maskinen tages i brug.
- * Denne maskinen må kun anvendes og opbevares indenfor.

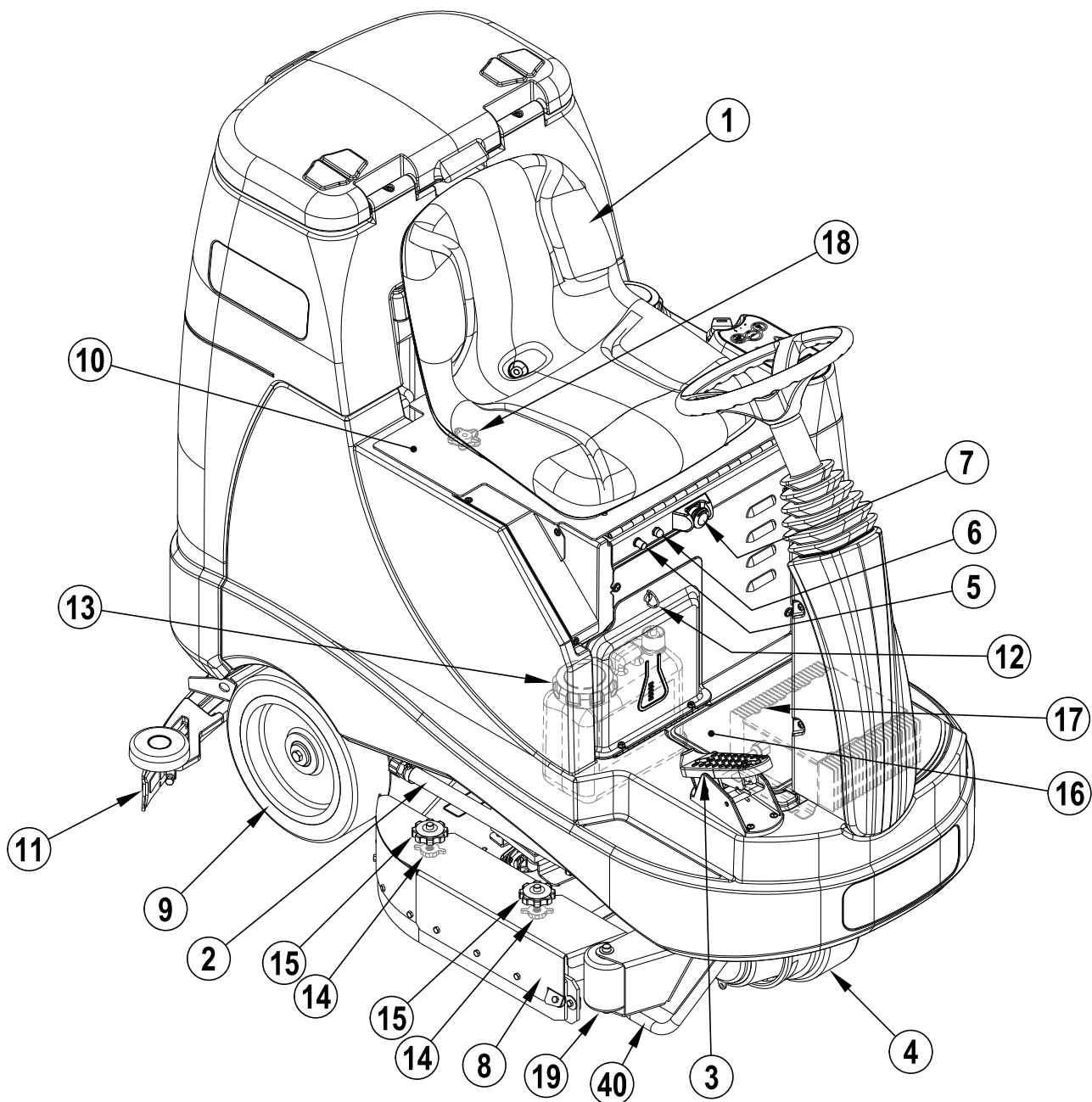
GEM DENNE VEJLEDNING

LÆR DIN MASKINE AT KENDE

Når du læser denne vejledning igennem, vil du undertiden se tal, der er fremhævet i parentes, som for eksempel (2). Medmindre andet er angivet, henviser disse tal til en komponent, der er vist på denne side. Se denne side, når der er behov for det, for at finde ud af hvor en genstand, der er nævnt i teksten, er placeret.

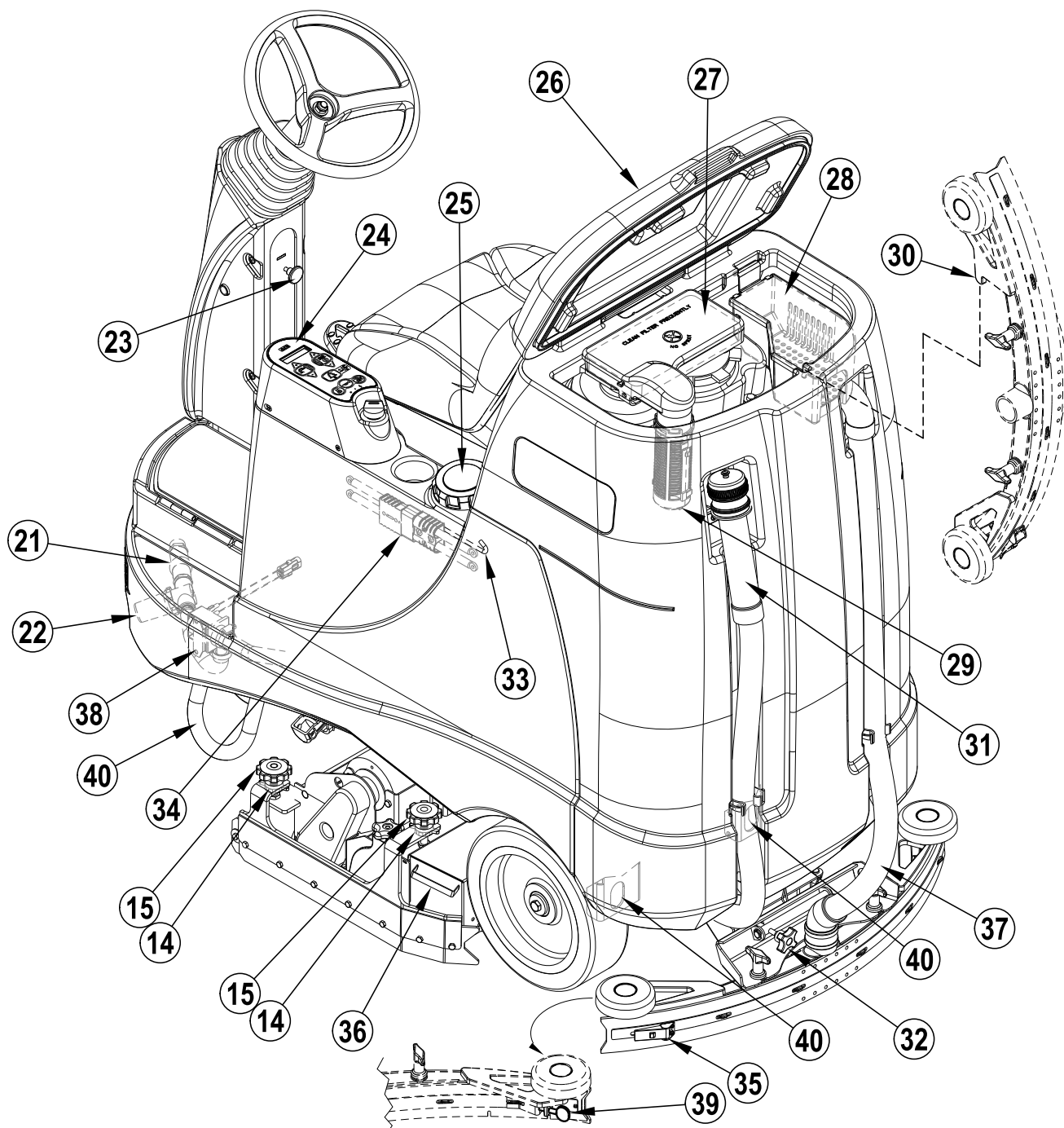
BEMÆRK! Du kan finde detaljerede beskrivelser af hver enkelt komponent på de næste 3 sider.

- | | | | |
|---|---|----|--|
| 1 | Operatørens sæde | 10 | Batterirum (under sædet) |
| 2 | Opløsningstankens afløbsslange | 11 | Sugefodssystem |
| 3 | Pedal, retning/hastighed | 12 | Dæksel til rengøringsmiddelindsats (kun på EcoFlex-modeller) |
| 4 | Drivhjul | 13 | Rengøringsmiddelindsats (kun på EcoFlex-modeller) |
| 5 | Effektafbryder til drivhjul (70 A) | 14 | Greb til højdejustering af ophængsskørt |
| 6 | Effektafbryder til styrekredsløb (10 A) | 15 | Greb til aftagning af ophængsskørt |
| 7 | Nødafbryder | 16 | Adgangspanel til batterioplader |
| 8 | Børstesektion | 17 | Batterioplader (tilbehør) |
| 9 | Baghjul | 18 | Greb til justering af sæde |
| | | 19 | Kofanger fortil |



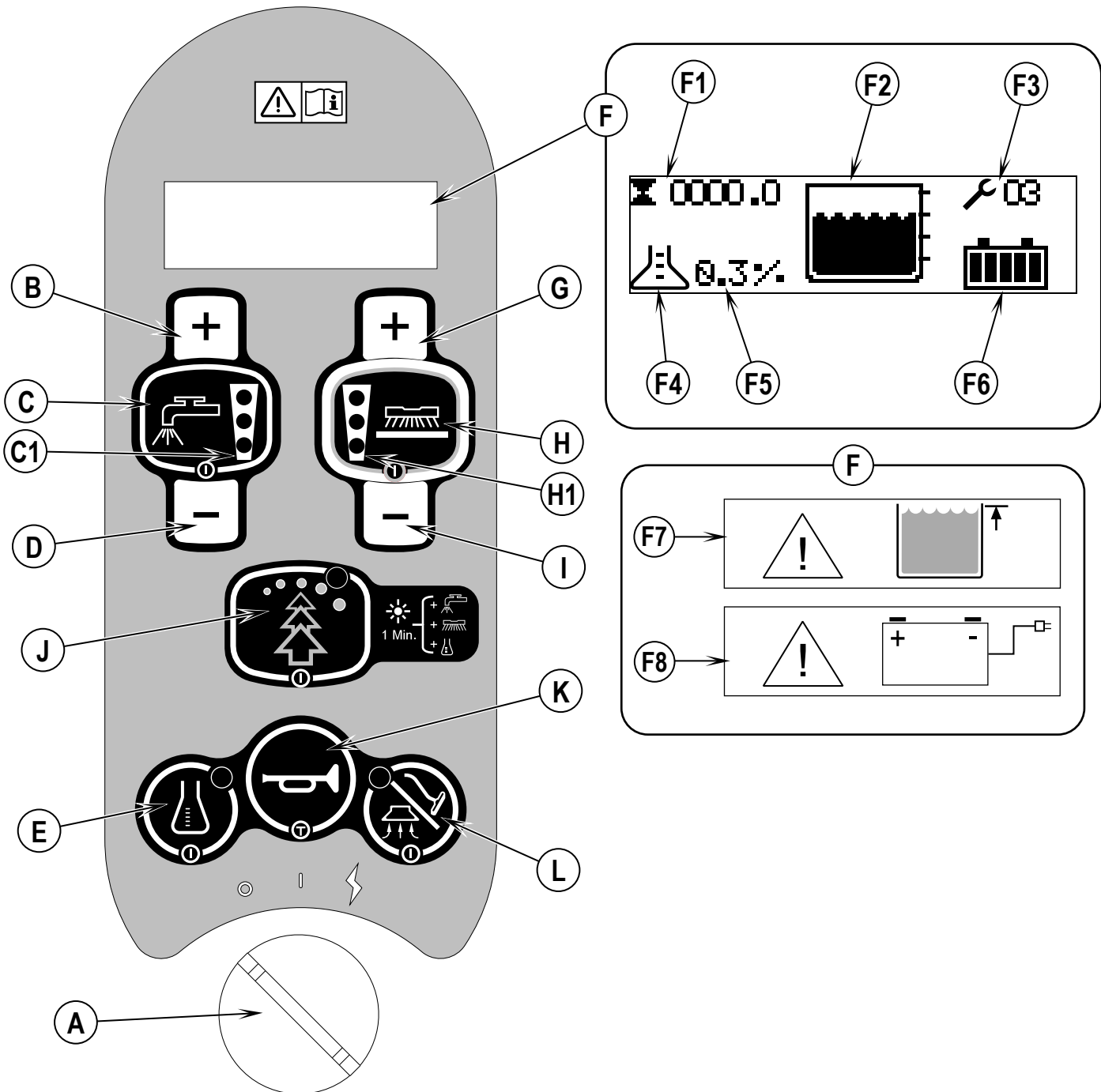
KEND DIN MASKINE

- | | | | |
|----|--|----|---|
| 21 | Opløsningspærreventil | 31 | Brugt vandstankens afløbsslange |
| 22 | Opløsningsfilter | 32 | Greb til justering af sugefodens hældning |
| 23 | Greb til justering af rattets hældning | 33 | Støttestang til sæde |
| 24 | Kontrolpanel | 34 | Batteristik |
| 25 | Låg til påfyldning af opløsningstank | 35 | Falle til aftagning af bageste sugefodsblad |
| 26 | Dæksel til brugt vandstank | 36 | Beholder (kun cylindermodeller) |
| 27 | Sugemotorens filterhus | 37 | Brugt vandsslange |
| 28 | Sikurv | 38 | Opløsningsmagnetventil |
| 29 | Svømmerkobler til brugt vandstank | 39 | Fingermøtrik til aftagning af forreste sugefodsblad |
| 30 | Opbevaringskrog til sugefod | 40 | Fastgørelsespunkter |



KONTROLPANEL

- | | | | |
|----|--|----|--|
| A | Tændingsnøgle | G | Kontakt for forøgelse af skrubbetryk |
| B | Kontakt til forøgelse af opløsning | H | Kontakt til børste ON-OFF |
| C | Kontakt til opløsning ON-OFF | H1 | Indikatorer for børstetryk (Normal, Meget, Rigtig meget) |
| C1 | Indikatorer af opløsningsstilstrømning (Normal, Meget, Rigtig meget) | I | Kontakt til reduktion af børstetryk |
| D | Kontakt til reduktion af opløsning | J | EcoFlex-kontakt |
| E | Kontakt til Rengøringsssystem ON-OFF | K | Hornkontakt |
| F | Display | L | Vakuüm-/ teleskopkontakt |
| F1 | Timetæller | | |
| F2 | Indikator for niveau i opløsningstank | | |
| F3 | Fejlkoder | | |
| F4 | Rengøringsystem-indikator | | |
| F5 | Indikator for procent af rengøringsmiddel | | |
| F6 | Batteriindikator | | |
| F7 | Indikator til visning af fyldt brugtvandstank | | |
| F8 | Indikator til visning af lavt batteriniveau | | |



BATTERIER

Hvis batterierne er monteret i maskinen ved levering, skal du gøre som følger:

- Kontrollér, at batterierne er sluttet til maskinen (34).
- Anbring nøglekontakten i stillingen ON (TIL) (A), og hold øje med batteriindikatoren (F6). Hvis målepinden fyldes helt, er batterierne parat til brug. Hvis målepinden er mindre end fyldt, bør batterierne lades op før brug. Se under "Opladning af batterier".
- **VIGTIGT!** HVIS DIN MASKINE HAR EN INDBYGGET BATTERI-OPLADER, HENVISES DER TIL OEM PRODUKT MANUALEN FOR INSTRUKTIONER ANGÅENDE INDSTILLING AF OPLADER FOR BATTERITYPE (SE SKEMA).

Hvis batterierne ikke er monteret i maskinen ved levering, skal du gøre som følger:

- Kontakt den lokale Nilfisk -forhandler for at få anvist de rigtige batterier.
- Monter batterierne som beskrevet nedenfor.
- **UNDLAD at montere to 12-volt-batterier i maskinen. Dette påvirker maskinens driftsstabilitet.**
- **VIGTIGT!** HVIS DIN MASKINE HAR EN INDBYGGET BATTERI-OPLADER, HENVISES DER TIL OEM PRODUKT MANUALEN FOR INSTRUKTIONER ANGÅENDE INDSTILLING AF OPLADER FOR BATTERITYPE (SE SKEMA).

MONTERING AF BATTERIERNE

⚠ ADVARSEL!

Vær yderst forsigtig ved arbejde med batterier. Svovlsyren i batterierne kan medføre alvorlig personskade, hvis den kommer i kontakt med hud eller øjne. Der afgives eksplosiv brint fra batterierne gennem åbningerne i batterihætterne, som kan antændes af lysbuer, gnister eller flammer. Undlad at montere blybatterier i en forsejlet eller tætsluttende beholder. Den brint, der dannes ved overopladning, skal kunne komme ud.

Når der udføres servicearbejde på batterierne ...

- * Tag alle smykker af.
- * Undlad at ryge.
- * Bær sikkerhedsbriller, gummihandsker og gummiforklæde.
- * Sørg for, at arbejdsområdet har god udluftning.
- * Undgå, at værktøjet kommer i berøring med mere end én batteripol ad gangen.
- * Afbryd ALTID minuskablet (stel) først, når du afmonterer batterier, så der ikke opstår gnister.
- * Tilslut ALTID minuskablet til sidst, når du monterer batterier.

⚠ FORSIGTIG!

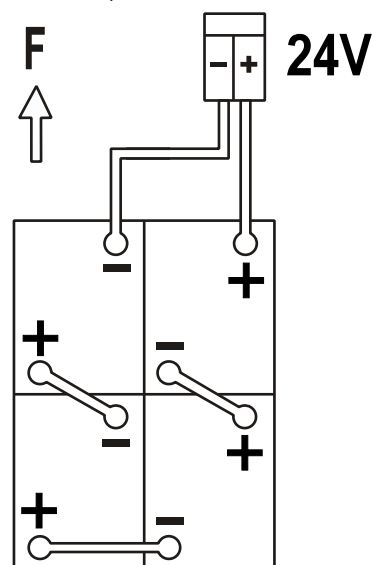
Denne maskines elektriske komponenter kan blive alvorligt beskadigede, hvis batterierne ikke monteres og tilsluttes korrekt. Nilfisk, en elektriker eller batteriproducenten skal forestå monteringen af batterierne.

- 1 Sæt tændingskontakten (A) på off (O) og tag nøglen ud. Sving derefter låget til batterirummet op (10) og indstil støttestangen (33).
- 2 2 personer kan ved hjælp af en hensigtsmæssig løfterem løfte batterierne forsigtigt ind på bakken, nøjagtigt som vist. Se skilt 56601416 batterikabel layout.
- 3 **Se Figur 1.** Monter batterikabler som vist og stram møtrikkerne på batteripolerne.
- 4 Monter batteriskoene, og fastgør dem forsvarligt til batterikablerne med de medfølgende bånd.
- 5 Tilslut batterisættets stik til maskinstikket (34) og luk lågen til batterirummet.

Når batterier eller lader skiftes, skal du kontakte dit lokale, autoriserede servicecenter for de korrekte batterier, den rigtige oplader og de korrekte maskinindstillinger for at forhindre batteriskade.

FIGUR 1

420 Ah, 20 Hr. Rate



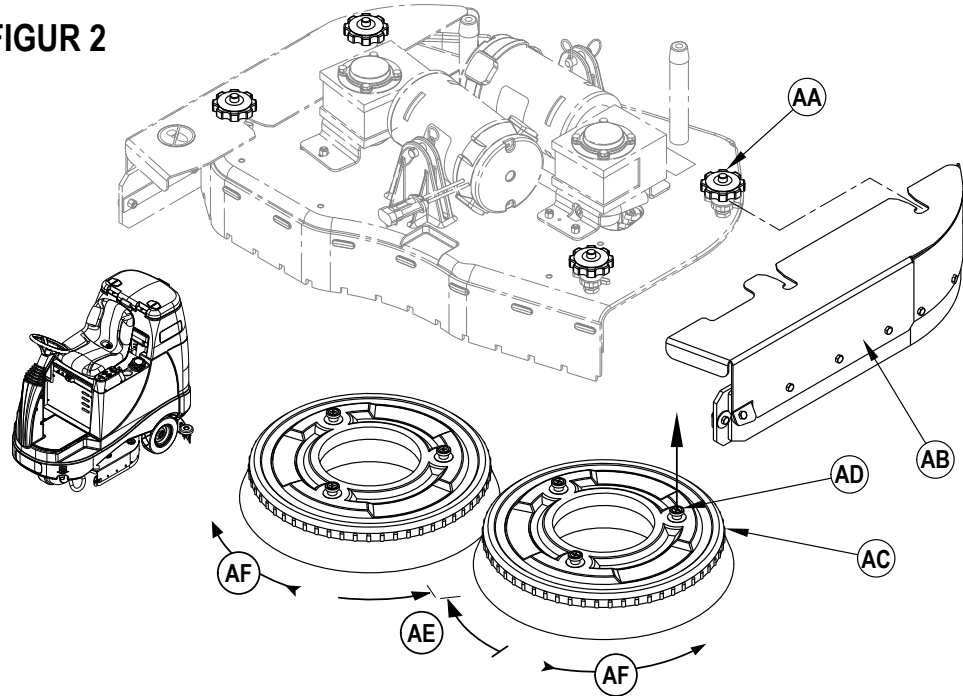
MONTERING AF BØRSTERNE (SKIVESYSTEM)

⚠ FORSIGTIG!

Sluk for tændingsnøglen (stillingen O) og tag nøglen ud, før du skifter børster eller åbner adgangspanellerne.

- 1 Kontroller, at børsteophænget er hævet. Kontrollér, at nøglekontakten (A) er afbrudt (stillingen O).
- 2 Se figur 2. Afmonter begge sideskørter. **BEMÆRK:** Skørterne holdes på plads af to store greb (AA). Løsn disse greb og skub skørtesamlingen (AB) let frem og derefter af børstedækket.
- 3 For at montere børsterne (AC) (eller rondelholderne) skal du justere tappene (AD) på børsterne, så de flugter med hullerne i monteringspladen, og dreje dem, så de går i indgreb (drej den udvendige kant af børsten mod forsiden af maskinen som vist (AE)). **BEMÆRK:** Under skrubning roterer børsterne som vis med pilen (AF).

FIGUR 2



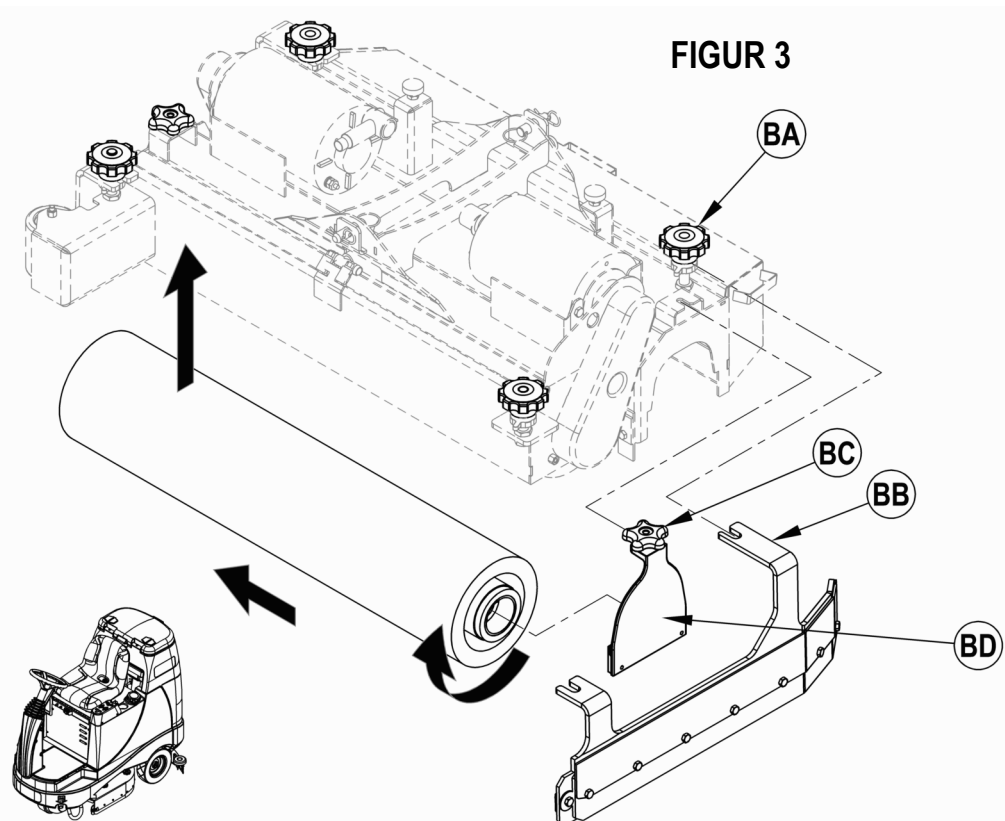
MONTERING AF BØRSTER (CYLINDRISK SYSTEM)

⚠ FORSIGTIG!

Sluk for tændingsnøglen (stillingen O) og tag nøglen ud, før du skifter børster eller åbner adgangspanellerne.

- 1 Kontroller, at børsteophænget er hævet. Kontrollér, at nøglekontakten (A) er afbrudt (stillingen O).
- 2 Se figur 3. Afmonter begge sideskørter. **BEMÆRK:** Skørterne holdes på plads af to store greb (BA). Løsn disse greb og skub skørtesamlingen (BB) let frem og derefter af børstedækket.
- 3 Løsn de sorte greb (BC) øverst på mellemhjulsenheden (BD) og tag samlingen af.
- 4 Lad børsten glide ind i huset, løft den let, og skub og drej den, indtil den sidder godt fast. Genmonter mellemhjulsenheden (BD) og skørterne (BB).

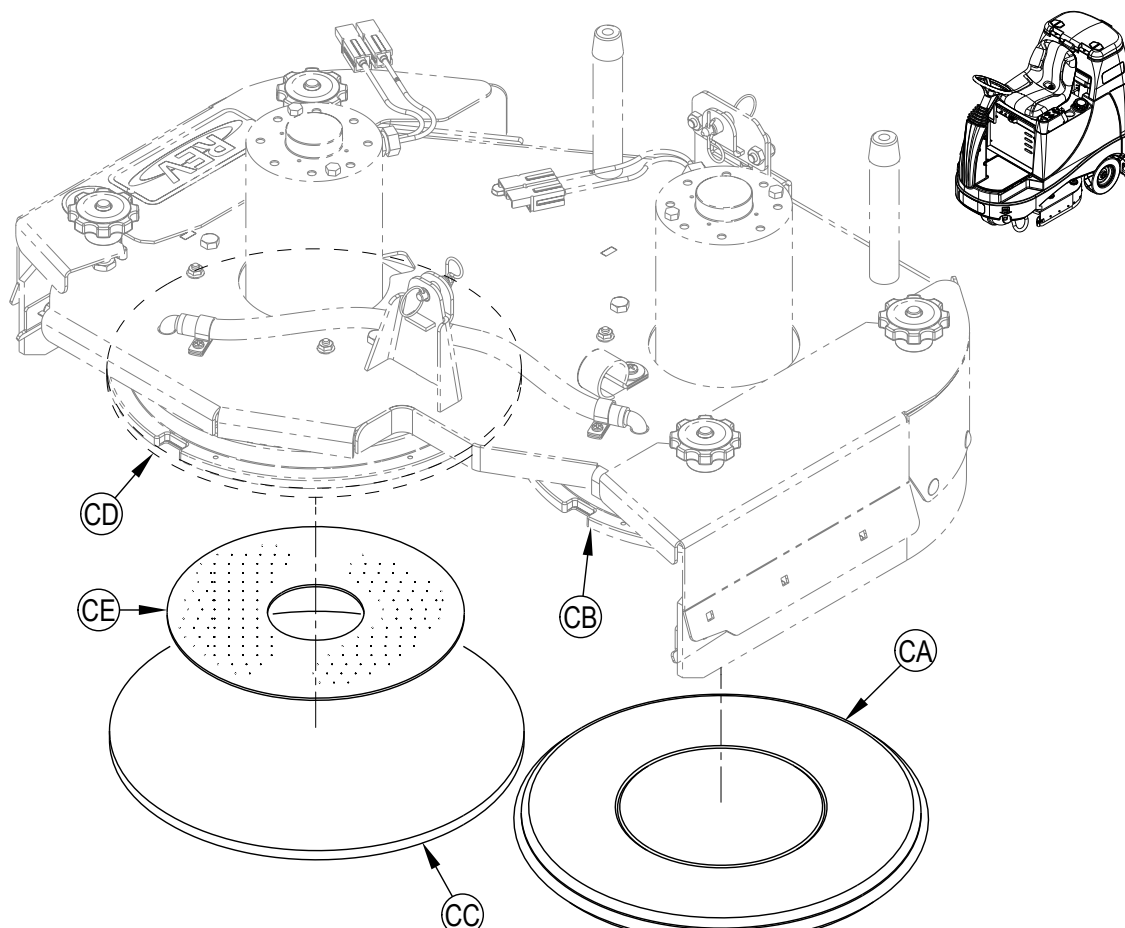
FIGUR 3



MONTERING AF SUGEFOD

- 1 Se figur 4. Lad sugefoden (11) glide over på holderen, og spænd fingermøtrikkerne fast på holderen (AA).
- 2 Slut brugtvandsslagen (AB) til indløbet i sugefoden.
- 3 Sænk sugefoden, flyt maskinen lidt fremad, og juster sugefodens hældning og højde ved hjælp af justeringsgrebet til indstilling af sugefodens hældning (32) og sugefodens højdehjul (AC), så den bageste sugelæbe rører gulvet ensartet i hele dens bredde og samtidig bøjer en smule som vist på tværsnittet af sugefoden.

FIGUR 4



PÅFYLDNING AF OPLØSNINGSTANKEN

Læs rengøringskemikaliet etiket og beregn den korrekte mængde kemikalie til blanding i en tank, der rummer 110 liter.

Åben låget til opløsningstanken (2), og fyld tanken 1/3 op med vand. Tilsæt rengøringskemikaliet, og fyld derefter tanken helt op. **BEMÆRK:** EcoFlex- maskiner kan enten anvendes som almindelig gulvvaskemaskine med rengøringsmiddel blandet i tanken eller man kan benytte selve rengørings-systemet. Når rengøringsmiddeldispenseren ikke blander rengøringsmiddel i tanken skal der kun benyttes rent vand.

⚠ FORSIGTIG!

Brug kun lavtskummende, ikke-brændbare, flydende rengøringsmidler, der er beregnet til maskinbrug. Vandtemperaturen må ikke overstige 54,4 °C (130 °F).

FORBEREDELSE OG BRUG AF RENGØRINGSMIDDELSYSTEMET (KUN ECOFLEX-MODELLER)**ALMENE INSTRUKTIONER:**

Ved at trykke på og slippe afbryderen for rengøringsmiddel (E), mens opløsningssystemet er aktiveret, vil rengøringsmiddelsystemet skiftevis slås til og fra. Systemet bør udrenses for det foregående anvendte rengøringsmiddel, når der skiftes til en anden slags rengøringsmiddel. **BEMÆRKNING:** Flyt maskinen hen over en gulvrister, før der foretages udrensning, da der vil blive afgivet en smule rengøringsmiddel under dette forløb.

Udrensning ved skift af kemiske rensmidler:

- 1 Frakobl og fjern patronen til rengøringsmiddel.
- 2 Drej nøglekontakten (A) til ON. Tryk på kontakten til opløsning (C) og kontakten til rengøringsmiddel (E) og hold begge nede i 3 sekunder. **BEMÆRK:** Dræningen varer 20 sekunder. Se tegningen på næste side med angivelse af rengøringsmiddelsystemets indikatorer. Normalt vil det være tilstrækkeligt at udføre en enkelt udrensningscyklus for at rense systemet.

Ugentlig udrensning:

- 1 Frakobl og fjern patronen til rengøringsmiddel. Monter og tilslut en indsats fyldt med rent vand.
- 2 Drej nøglekontakten (A) til ON. Tryk på kontakten til opløsning (C) og kontakten til rengøringsmiddel (E) og hold begge nede i 3 sekunder. **BEMÆRK:** Dræningen varer 20 sekunder. Se tegningen på næste side med angivelse af rengøringsmiddelsystemets indikatorer. Normalt vil det være tilstrækkeligt at udføre en enkelt udrensningscyklus for at rense systemet.

Når rengøringsmiddelindsatsen næsten er tom, aktiveres en af indikatorerne på displayet (F4). Indikatorlyset for "Rengøringsmiddel lavt" forbliver tændt, indtil du genopretter systemet. Når indikatoren er tændt, kan du nemt hælde en hel flaske rengøringsmiddel i indsatsen. **BEMÆRK:** Genopret først systemfunktionen, når patronen er fyldt. Når patronen udskiftes, er indikatorlyset for "Rengøringsmiddel lavt" kun præcist, hvis den nye patron indeholder samme mængde som den udskiftede.

Genopretning:

- 1 Drej nøglekontakten (A) til ON. Tryk på kontakten til forøgelse af opløsning (B) og kontakten til reduktion af rengøringsmiddel (D) og hold begge nede i 3 sekunder. Se tegningen på næste side med angivelse af rengøringsmiddelsystemets indikatorer.

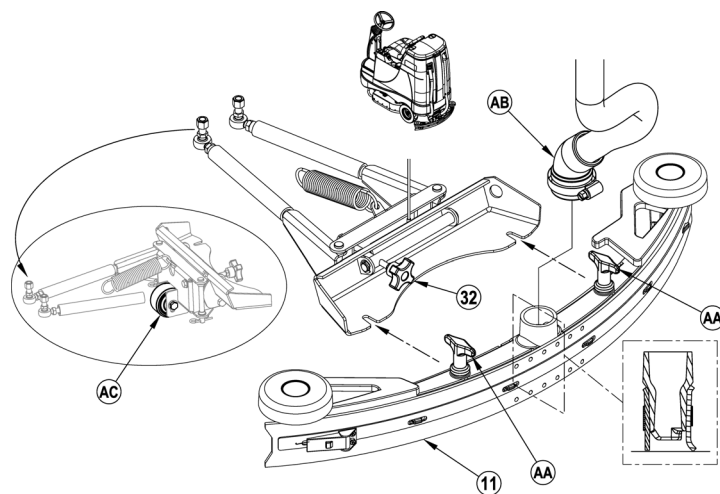
Rengøringsmiddelprocent:

- 1 Procentdelen for rengøringsmiddel er som standard 0,25 %. For at ændre denne procentdel skal rengøringsmiddelsystemet være slukket, og kontakten til rengøringsmiddel ON/OFF (E) skal trykkes og holdes inde i 2 sekunder. Rengøringsmiddelindikatoren vil blinke og hvert tryk på kontakten vil køre igennem de tilgængelige procentdele (3 %, 2 %, 1,5 %, 1 %, 0,8 %, 0,66 %, 0,5 %, 0,4 %, 0,3 %, 0,25 %). Når den ønskede procentdel vises på skærmen (F5), skal du stoppe og efter 5 sekunder er den låst fast.

VEJLEDNINGER TIL INDSATS:

Rengøringsmiddelindsatsen (13) er placeret bag adgangspanelet til rengøringsmiddelindsatsen (12) i operatørkabinen. Fyld indsatsen til rengøringsmiddel op med maksimalt 4,73 liter rengøringsmiddel. **BEMÆRKNING:** Tag indsatsen til rengøringsmiddel ud af boksen til opbevaring af rengøringsmiddel, før den fyldes op, således undgår du at spilde rengøringsmiddel på maskinen.

Det anbefales at bruge en forskellig indsats til hver enkelt type rengøringsmiddel, du ønsker at anvende. Indsatsen til rengøringsmiddel er forsynet med en hvid mærkat, så du kan skrive rengøringsmidlets navn på hver indsats for at undgå forveksling. Når der isættes en ny indsats, fjernes hæften (AA) og indsatsen placeres i boksen til rensmiddel. Monter hæften med pulveriseret rengøringsmiddel og slangen til rengøringsmiddel (BB) som vist.

FIGUR 5

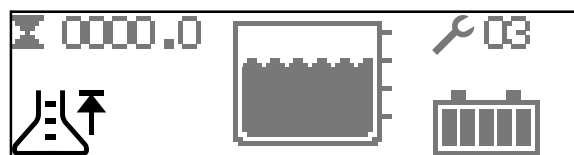
FORBEREDELSE OG BRUG AF RENGØRINGSMIDDELSYSTEMET (KUN ECOFLEX-MODELLER)



RENGØRINGSMIDDEL AKTIVERET

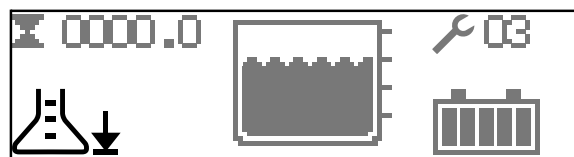


RENGØRINGSMIDDEL DEAKTIVERET

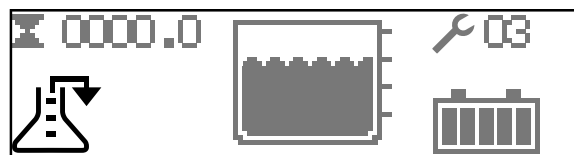


FULD (NULSTIL)

Tryk og hold (B) & (D) nede i 3 sekunder for at nulstille.

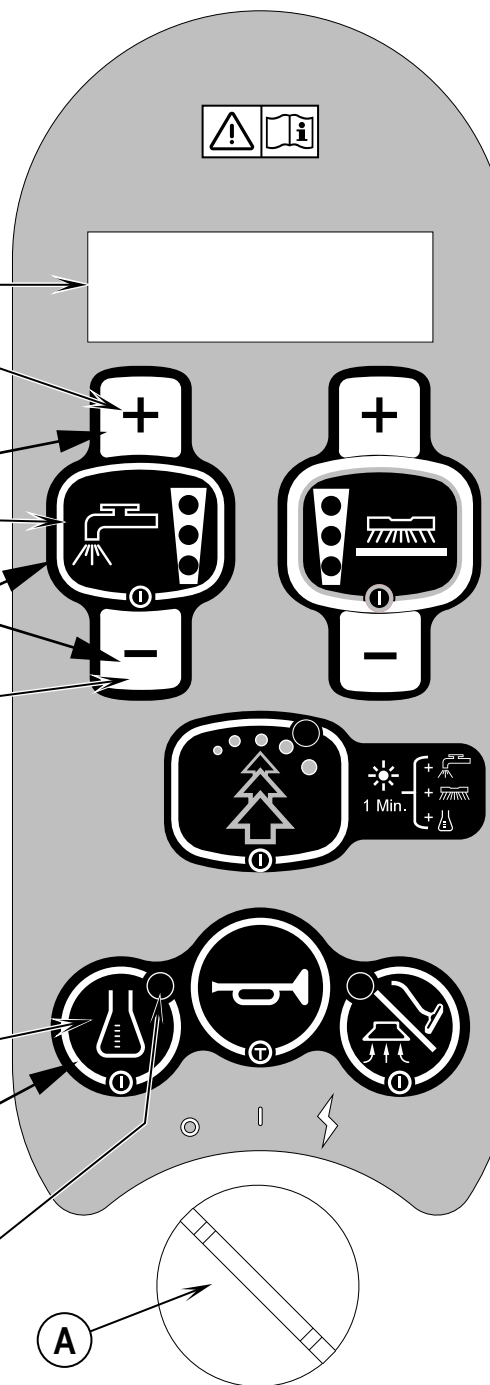


LAVT RENGØRINGSMIDDEL



DRÆN

Tryk og hold (C) & (E) nede i 3 sekunder for at dræne.



Rengøringsmiddelsystemet er tændt når indikatoren er på ON.

SÅDAN BRUGES MASKINEN

ADVARSEL!

Sørg for at lære betjeningsgrebene og deres funktioner at kende.

Undgå pludselige stop på ramper eller skråninger, når maskinen er fyldt. Undgå pludselige, skarpe sving. Kør ved lav hastighed ned ad bakke. Udfør kun rengøring på vej op ad rampen.

Skrubning ...

Følg instruktionerne i afsnittet om "klargøring af maskinen til brug" i denne vejledning.

- 1 **Se figur 6.** Når du sidder på maskinen, kan du justere rattet til en behagelig position ved hjælp af grebet til justering af rattets hældning (**23**). Hvis det ønskes, kan sædet justeres ved at vippe sædet op ved hjælp af justeringsgrebet (**18**).
- 2 Anbring nøglekontakten (**A**) i stillingen ON (TIL) (I). Herved vises kontrolpanelets indikatorlys. Kontroller indikatoren for batteristand (**F6**) og timemåleren (**F1**) før du fortsætter.
- 3 Maskinen transporteres til arbejdsområdet ved at trykke jævnt med foden foran på pedalen (**3**) for at køre fremad eller bag på pedalen for at bakke. Varier trykket på fodpedalen, indtil den ønskede hastighed er opnået.
- 4 Tryk og hold kontakten til opløsning (**C**) for at gøre gulvet vådt, mens kontakten er aktiveret vil der flyde opløsning ud. **BEMÆRK:** Det forhindrer, at gulvoverfladen bliver ridset, som det vil ske, hvis man skruber med tørre børster. Dette skal gøres før du trykker på knappen til aktivering af børsterne (**H**).
- 5 Tryk på børstekontakten ON/OFF (**H**) og børstesektionen og sugefoden vil automatisk blive sænket til gulvet. Systemerne til børstevakuum, opløsning og rengøringsmiddel (EcoFlex-modeller) vil begynde når pedalen (**3**) aktiveres.
Børstetrykket vil som standard være på Normal (en af indikatorerne til skuretryk er tændt). Benyt kontakten til forøgelse af børstetryk (**G**) og kontakten til reduktion af børstetryk (**I**) for at skifte mellem børstetilstandene Normal, Meget, Rigtig meget. Opløsningsstrømmen vil automatisk blive justeret til at passe til børstetrykket.
BEMÆRK: Opløsningstilstrømningsmængden kan ændres uafhængigt af børstetrykket ved tryk på kontakten for forøgelse af opløsning (**B**) eller kontakten til reduktion af opløsning (**D**). Hvis du efterfølgende ændrer børstetrykket, nulstilles opløsningstilstrømningsmængden så den svarer til børstetrykket.
BEMÆRK: Systemerne til tørste, opløsning, vakuum og rengøringsmiddel (EcoFlex-modeller) bliver automatisk aktiveret når kontakten for tørster ON/OFF (**H**) aktiveres. Du kan slukke eller tænde for et separat system ved at trykke på kontakten under børstningen.
BEMÆRK: Når maskinen bakker, hæves sugefoden automatisk.
- 6 Begynd at skrubbe ved at køre maskinen fremad i en lige linje med normal ganghastighed, og lad banerne overlape hinanden med ca. 50-75 mm. Juster hastighed og opløsningstilstrømningen efter gulvets tilstand.

FORSIGTIG!

Undgå at beskadige gulvet: Hold maskinen i bevægelse, mens børsterne drejer rundt.

- 7 Kig nu og da bag maskinen under skrubningen for at kontrollere, at al spildevand opsuges. Hvis der er spor efter maskinen, bruger du måske for meget opløsning, brugtvandstanken er måske fuld, eller sugefoden trænger måske til at blive justeret.
- 8 Maskinen er som standard indstillet i rengøringstilstand EcoFlex (kontaktindikatoren for EcoFlex lyser GRØN) hvilket er besparende for opløsning og rengøringsmiddel. Tryk på kontakten til EcoFlex (**J**) for at deaktivere EcoFlex-rengøringstilstanden og midlertidigt forøge børstetrykket, opløsningstilstrømningen og rengøringsmiddelprocentdelen. Dette vil gøre at indikatoren blinker gult i et minut, opløsningstilstrømningsmængden vil blive forøget til det næste niveau, børstetrykket vil blive forøget til det næste niveau og rengøringsmiddelprocentdelen vil blive forøget til den næste højere procentdel.
BEMÆRK: EcoFlex-systemet slås fra, hvis man trykker på og holder EcoFlex-kontakten (**J**) inde i 2 sekunder. EcoFlex-systemet kan kun aktiveres igen ved at trykke på EcoFlex-kontakten (**J**) igen. Systemet kan ikke genaktiveres ved at køre nøgleafbryderen (**A**) igennem cyklusen. EcoFlex-systemet fungerer kun, hvis tørstesystemet (**H**) er aktiveret.
- 9 Ved meget snavsede gulve er en overkørsel måske ikke nok, og der kan være brug for en "dobbeltskrubning". Denne operation er den samme som for en overkørsel, bortset fra at sugefoden ved første overkørsel er hævet (tryk på vakuum-/teleskopkontakten (**L**) for at hæve sugefoden). Derved kan opløsningen blive på gulvet og virke i længere tid. Den sidste overkørsel foretages over det samme område med sænket sugefod for at opsamle den ophobede opløsning.
- 10 Brugtvandstanken er forsynet med en svømmerafbryder (**29**), der afbryder ALLE systemer med undtagelse af drivsystemet, når brugtvandstanken er fuld. Når afbryderen aktiveres, skal brugtvandstanken tømmes. Maskinen opsamler ikke vand eller affald, hvis afbryderen aktiveres.
BEMÆRK: Alle øvrige indikatorer går ud, og en indikator til visning af, at brugtvandstanken er fuld (**F7**), vises på displayet, når afbryderen aktiveres.
- 11 Når du er færdig med at børste, eller brugtvandstanken er fuld, skal du trykke en gang på knappen ON/OFF af børsterne (**H**). Skrubbebørsterne og tilførslen af rengøringsopløsning stopper automatisk, og børsteophænget hæves. Sugefoden hæves efter et øjeblik, hvorefter sugningen standser (dette sikrer, at eventuelt resterende vand kan blive opsamlet, uden at sugningen starter igen).
- 12 Kør maskinen til et sted, der er beregnet til bortskaffelse af spildevand, og tøm brugtvandstanken. Beholderen tømmes ved at trække afløbsslangen (**31**) ud fra opbevaringsstedet, tage proppen af (hold slangens ende over vandstanden i beholderen for at undgå pludselig, ukontrolleret udstrømning af spildevand). Fyld opløsningstanken igen, og fortsæt arbejdet.

BEMÆRK: Kontroller, at dækslet til brugtvandstanken (**26**) og afløbsslangen til brugtvandstanken (**31**) sidder korrekt, da maskinen i modsat fald ikke vil opsuge vandet korrekt.

Når batteriet skal genoplades vil indikatoren for LAVT BATTERI (**F8**) blive tændt. Skrubbebørsterne og tilførslen af rengøringsopløsning stopper automatisk, og børsteophænget hæves. Sugefoden hæves efter et øjeblik, og sugningen standser. Kør maskinen til et serviceområde, og genoplad batterierne i henhold til anvisningerne i afsnittet om batteriopladning i denne vejledning.

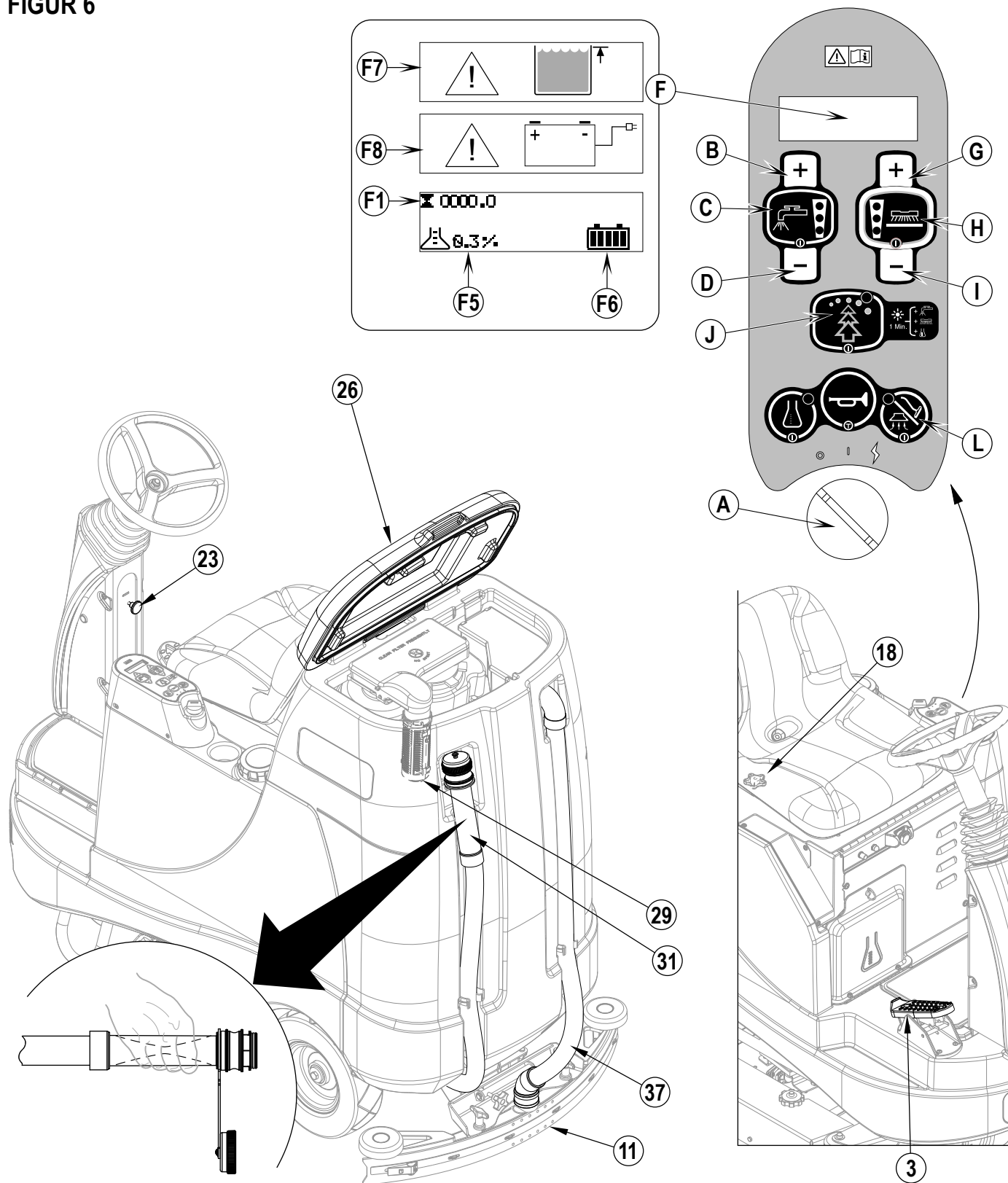
VÅDSUGNING

Følg disse trin, når maskinen skal udstyres med det ekstra tilbehør til vådsugning.

- 1 Tag brugtvandsslangen (37) af sugefoden (11). Sæt kobling og slange fra teleskoprørssættet på opsamlingsslangen.
- 2 Sæt egnet vådsugningsudstyr på slangen (Teleskopsæt PN56601087 kan fås som ekstraudstyr hos Nilfisk).
- 3 Sæt hovednøglen (A) på ON, og tryk derefter på kontakten til valg af teleskoprør (I). **BEMÆRK:** Operatøren kan ikke blive på sædet når sugemotoren kører. Sugemotoren kører konstant, indtil der trykkes på kontakten igen for at slå motoren FRA. **BEMÆRK:** Indikatoren til visning af, at brugtvandstanken er fuld, deaktiveres, når teleskopfunktionen er aktiveret. Tilførslen til brugtvandstanken standser.

BEMÆRKNING: Der henvises til servicemanualen for detaljerede funktionsbeskrivelser af alle kontroller og programmerbare valgmuligheder.

FIGUR 6



EFTER BRUG

- 1 Efter rengøringen skal du trykke på kontakten til børster ON/OFF (**H**), dette vil automatisk hæve, tilbagetrække og standse alle maskinsystemer (børste, sugefod, vakuum, opløsning og rengøringsmiddel (EcoFlex-modellerne)). Kør derefter maskinen til et serviceområde, udfør daglig vedligeholdelse, og undersøg, om der skal foretages yderligere service.
- 2 For at tømme opløsningsbeholderen tages afløbsslangen for opløsning (**2**) af opbevaringsklemmen. Før slangen til et sted, der er beregnet til bortskaffelse af spildevand, og tag proppen af. Skyl tanken med rent vand.
- 3 Opsamlingsbeholderen tømmes ved at tage afløbsslangen til opsamlingsbeholderen (**31**) ud fra dens opbevaringssted. Før slangen til et sted, der er beregnet til bortskaffelse af spildevand, og skru proppen af (hold slangens ende over vandniveauet i tanken for at undgå en pludselig, ukontrolleret strøm af spildevand). Skyl tanken med rent vand.
- 4 Afmonter børsterne eller rondelholderne. Skyl børsterne eller rondellerne med varmt vand, og hæng dem til tørre.
- 5 Afmonter sugefoden og skyl den med varmt vand. Åbn låget til brugtvandstanken og lad sugefoden hænge ud af brugtvandstanken ved hjælp af opbevaringskroge til sugefoden (**30**).
- 6 Afmonter beholderen på det cylindriske system, og rengør den grundigt. Tag den ud fra maskinens ene side ved at afmontere skørtet og vippe beholderen op og væk fra kabinettet. Træk den derefter ud.
- 7 Kontroller vedligeholdelsesplanen herunder, og udfør eventuel nødvendig vedligeholdelse, før maskinen stilles til opbevaring.

VEDLIGEHOLDELSPLAN

VEDLIGEHOLDELSOPGAVE	Daglig	Ugentlig	Månedlig	Årlig
Opladning af batterier	X			
Check / rengør beholdere & slanger	X			
Check/rengør/roter børster/rondeller	X			
Check/rengør sugefoden	X			
Check / rengør vakuum svømmerafbryderen	X			
Check/rengør sugemotorens skumfilter/-filtre	X			
Tøm/rengør sikurven i brugtvandstanken	X			
Rengør beholderen på cylindriske systemer	X			
Check væskestand i alle battericeller		X		
Inspicer børstehusets skørter		X		
Inspicer og rengør opløsningsfilteret		X		
Rengør opløsningstruget på cylindriske systemer		X		
Dræn rengøringssystemet (kun modellerne EcoFlex)		X		
Smøring af maskinen			X	
* Check kulbørster				X

* Lad Nilfisk kontrollere sugemotorens kulbørster en gang om året eller efter 300 driftstimer. Børste- og drivmotorens kulbørster skal kontrolleres for hver 500 timer eller en gang om året.

BEMÆRK: Se i servicevejledningen for at få yderligere oplysninger om vedligeholdelse og servicereparationer.

- 8 Opbevar maskinen inden døre på et rent, tørt sted. Beskyt maskinen mod frost. Lad tankene stå åbne, så de kan blive udluftet.
- 9 Afbryd nøglekontakten (**J**) (stillingen O), og tag nøglen ud.

SMØRING AF MASKINE

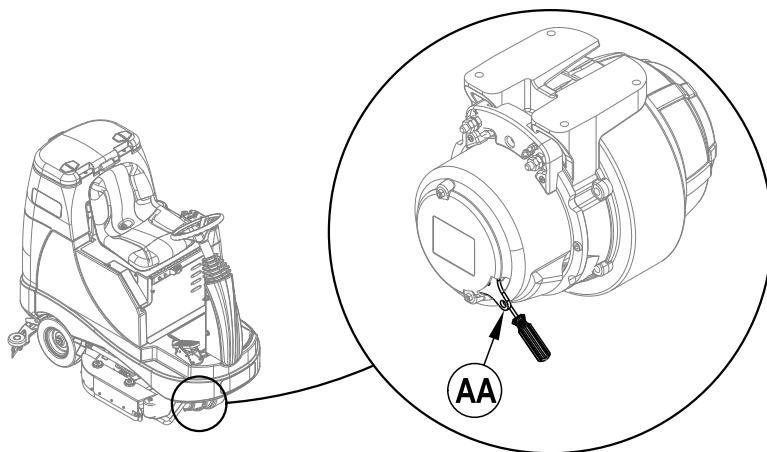
En gang om måneden påføres let maskinolie for at smøre:

- Styrekæden
- Generelle vippepunkter for sugefod og børstesektionsforbindelsen
- Knap til højdejustering af ophængsskørt
- Styrehjulakslens universalled
- Kofanger fortil

ELEKTROMAGNETISK BREMSE

Se figur 6.5. Drivmekanismen / styrehjulsmontagen (**4**) har en indbygget magnetisk bremse, som altid er tilkoblet, når hovednøglekontakten (**A**) er OFF, eller hvis pedalen til fremadkørsel / bakning (**3**) er i neutral position. Om nødvendigt kan bremsen manuelt forbikobles ved at indsætte en medium til stor skruestrækker bag ved akslet (**AA**). Dette bør kun gøres ved en hændelse, hvor du har brug for at skubbe eller trække enheden.

FIGUR 6.5



OPLADNING AF ALMINDELIGE BATTERIER

Oplad batterierne, hver gang maskinen anvendes, eller når batteriindikatoren (F6) viser, at batteriet ikke er fuldt opladet.

ADVARSEL!

Undlad at fylde batterierne før opladning.

Oplad batterierne i et område med god udluftning.

Undlad at ryge under servicearbejde på batterierne.

Når der udføres servicearbejde på batterierne ...

- * Tag alle smykker af.
- * Undlad at ryge.
- * Bær sikkerhedsbriller, gummihandsker og gummiforklæde.
- * Sørg for, at arbejdsområdet har god udluftning.
- * Undgå, at værktøjet kommer i berøring med mere end én batteripol ad gangen.
- * Afbryd ALTID minuskablet (stel) først, når du udskifter batterier, så der ikke opstår gnister.
- * Tilslut ALTID minuskablet til sidst, når du monterer batterier.

Hvis batterierne er monteret i maskinen ved levering, skal du gøre som følger:

Afbryd nøglekontakten (A). Åbn batterirummet (10) og adgangsdøren til batteriopladeren (16) for korrekt ventilation. Rul elkablet ud fra siden af den indbyggede batterioplader, og sæt stikket i en stikkontakt med jordforbindelse. Se de specifikke angivelser vedrørende opladning i vejledningen til batteriopladeren.

Hvis batterierne IKKE er monteret i maskinen ved levering, skal du gøre som følger:

Tag batterierne ud af maskinen, og skub opladerens stik ind i batteristikket (33). Følg anvisningerne på batteriopladeren. **BEMÆRKNING:** Sørg for at stikke batteriopladeren i stikforbindelsen som sidder på batterierne.

FORSIGTIG!

For at undgå beskadigelse af gulvfladerne skal vand og syre tørres af batteriernes overside efter opladning.

KONTROL AF VÆSKESTANDEN I BATTERIERNE

Kontrollér væskestanden i batterierne mindst én gang om ugen.

Når batterierne er opladet, skal du tage udluftningshætterne af og kontrollere væskestanden i hver enkelt battericelle. Hæld destilleret eller demineraliseret vand i en dispenser til batteriopfyldning (fås i de fleste biludstørsforretninger), og fyld hver enkelt celle op til niveauindikatoren (eller 10 mm over skillevæggenes top). Batterierne må IKKE overfyldes!

FORSIGTIG!

Der kan komme syre på gulvet, hvis batterierne overfyldes.

Spænd udluftningshætterne. Vask batteriernes overside med en opløsning af natron og vand (2 spiseskefulde natron til 1 liter vand).

OPLADNING AF VEDLIGEHOLDELSSESFRI BATTERIER (VRLA)

Oplad batterierne, hver gang maskinen anvendes, eller når batteriindikatoren (F6) viser, at batteriet ikke er fuldt opladet.

ADVARSEL!

Oplad batterierne i et område med god udluftning.

Undlad at ryge under servicearbejde på batterierne.

Når der udføres servicearbejde på batterierne ...

- * Tag alle smykker af.
- * Undlad at ryge.
- * Bær sikkerhedsbriller, gummihandsker og gummiforklæde.
- * Sørg for, at arbejdsområdet har god udluftning.
- * Undgå, at værktøjet kommer i berøring med mere end én batteripol ad gangen.
- * Afbryd ALTID minuskablet (stel) først, når du udskifter batterier, så der ikke opstår gnister.
- * Tilslut ALTID minuskablet til sidst, når du monterer batterier.

FORSIGTIG!

Det spændingsregulerede blybatteri (VRLA) sikrer en enestående ydelse og lang levetid, MEN KUN HVIS DET OPLADES KORREKT! Under- eller overopladning forkorter batteriets levetid og begrænser ydelsen. FØLG ALTID OPLADNINGSANVISNINGERNE! UNDLAD AT ÅBNE BATTERIET! Hvis du åbner et VRLA-batteri, mister det trykket, og pladen bliver forurenset med oxygen. HVIS DU ÅBNER BATTERIERNE, BORTFALDER GARANTIEEN.

Hvis batterierne er monteret i maskinen ved levering, skal du gøre som følger:

Afbryd nøglekontakten (A). Åbn batterirummet (10) og adgangsdøren til batteriopladeren (16) for korrekt ventilation. Rul elkablet ud fra siden af den indbyggede batterioplader, og sæt stikket i en stikkontakt med jordforbindelse. Se de specifikke angivelser vedrørende opladning i vejledningen til batteriopladeren.

Hvis batterierne IKKE er monteret i maskinen ved levering, skal du gøre som følger:

Tag batterierne ud af maskinen, og skub opladerens stik ind i batteristikket (33). Følg anvisningerne på batteriopladeren. **BEMÆRKNING:** Sørg for at stikke batteriopladeren i stikforbindelsen som sidder på batterierne.

VIGTIGT! Sørg for at anvende en korrekt batterioplader ved opladning af vedligeholdelsesfri cellebatterier. Brug kun "spændingsregulerede" eller "spændingsbegrænsede" opladere. Du MÅ IKKE anvende almindelige opladere med konstant eller faldende strøm. Det anbefales at anvende en temperaturfølsom batterioplader, da manuel indstilling aldrig er nøjagtig og vil ødelægge VRLA-batterier.

VEDLIGEHOVELDELSE AF SUGEFOD

Hvis sugefoden efterlader smalle striber eller vand, er læberne måske snavsede eller beskadigede. Afmonter sugefoden, skyl den under varmt vand, og kontroller læberne. Vend eller udskift læberne, hvis de er revnede, ujævne eller slidte.

Sådan vendes eller udskiftes den bageste sugelæbe ...

- 1 Se figur 7. Hæv sugefoden fra gulvet, og åbn fallen til aftagning af den bageste sugefodslæbe (35) på sugefoden.
- 2 Tag spændremmene af (AA).
- 3 Tag den bageste læbe af justeringsstifterne.
- 4 Sugelæben har 4 kanter, der kan bruges. Vend læben, så en ren, ubeskadiget kant peger mod maskinens front. Udskift læben, hvis alle 4 kanter er flossede, revnede eller meget slidte.
- 5 Monter læben på samme måde, blot i modsat rækkefølge, og juster sugefodens hældning.

Sådan vendes eller udskiftes den forreste sugelæbe ...

- 1 Hæv sugefoden fra gulvet og løs de 2 fingermøtrikker (AB) oven på sugefoden og tag sugefoden af.
- 2 Løs fingermøtrikken til aftagning af forreste sugelæbe (39), og fjern derefter spænderem (AC) og læbe.
- 3 Sugelæben har 4 kanter, der kan bruges. Vend læben, så en ren, ubeskadiget kant peger mod maskinens front. Udskift læben, hvis alle 4 kanter er flossede, revnede eller meget slidte.
- 4 Monter læben på samme måde, blot i modsat rækkefølge, og juster sugefodens hældning.

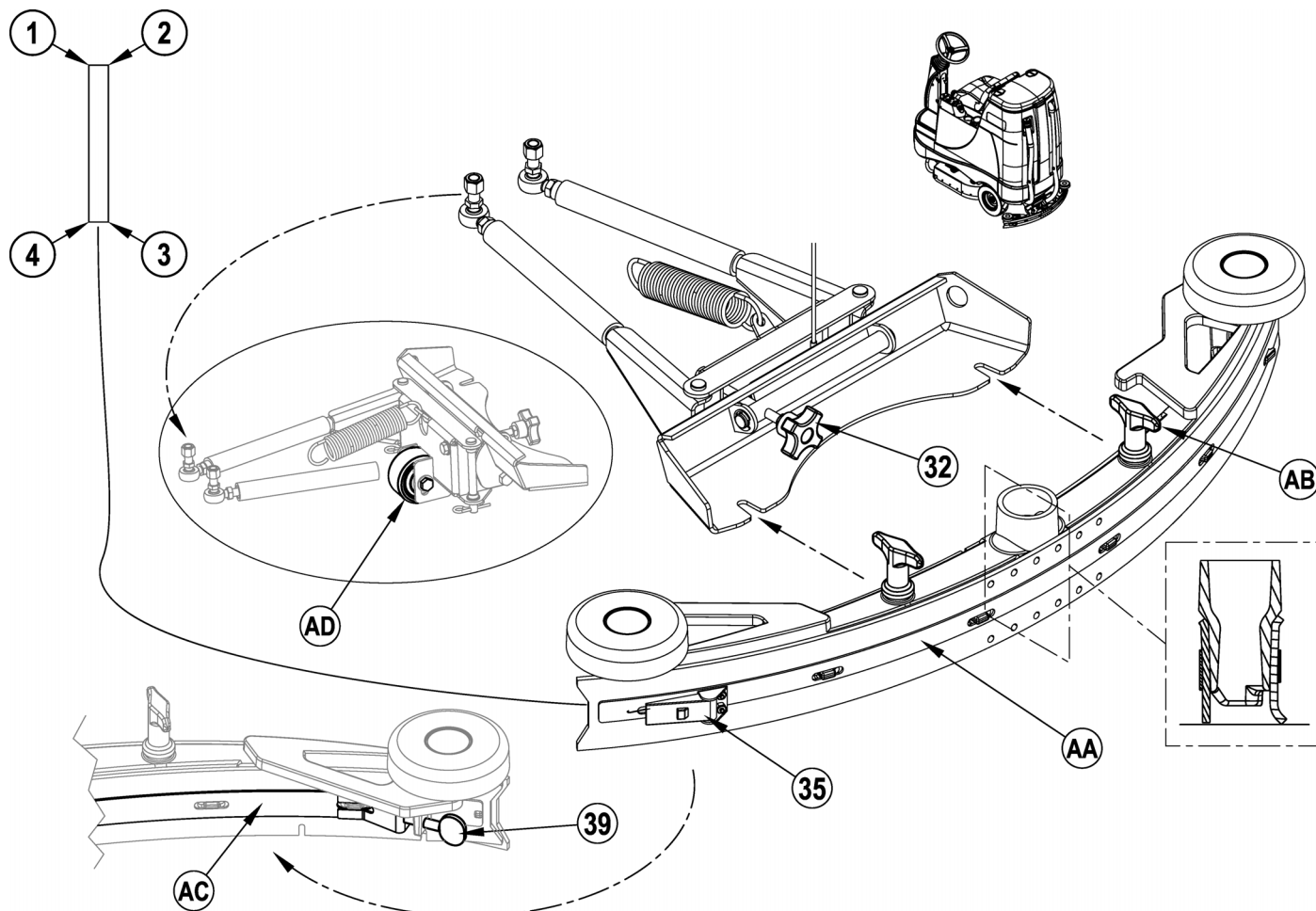
JUSTERING AF SUGEFODEN

Sugefoden kan justeres på to forskellige måder: højde- og vinkeljustering.

Juster sugefodsvinklen, hver gang en læbe vendes eller udskiftes, eller hvis sugefoden ikke tørrer gulvet helt.

- 1 Parker maskinen på et plant, jævnt underlag, og sænk sugefoden. Kør derefter maskinen så meget fremad, at sugefodslæberne foldes bagover.
- 2 Juster sugefodens højde og hældning ved hjælp af justeringsgrebet til sugefodens hældning (32), og sugefodens højdehjul (AD), så den bageste sugelæbe rører gulvet ensartet i hele dens bredde og samtidig bøjer en smule som vist på tværsnittet af sugefoden.

FIGUR 7



VEDLIGEHOVELSE AF SIDESKØRTERNE

Sideskørtets funktion er at føre spildevandet til sugefoden, så vandet holdes inden for maskinens rengøringsbane. Ved normal brug vil læberne blive slidt med tiden. Operatøren vil bemærke en smule vand, der kommer ud under sideskørterne. Det er let at sænke læberne, således at al vandet opsamles af sugefoden.

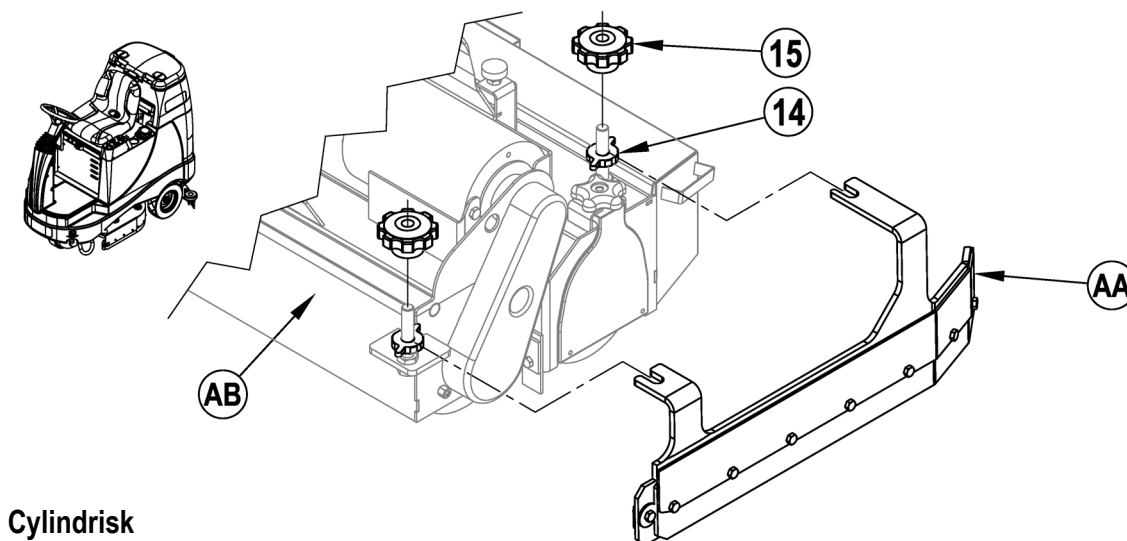
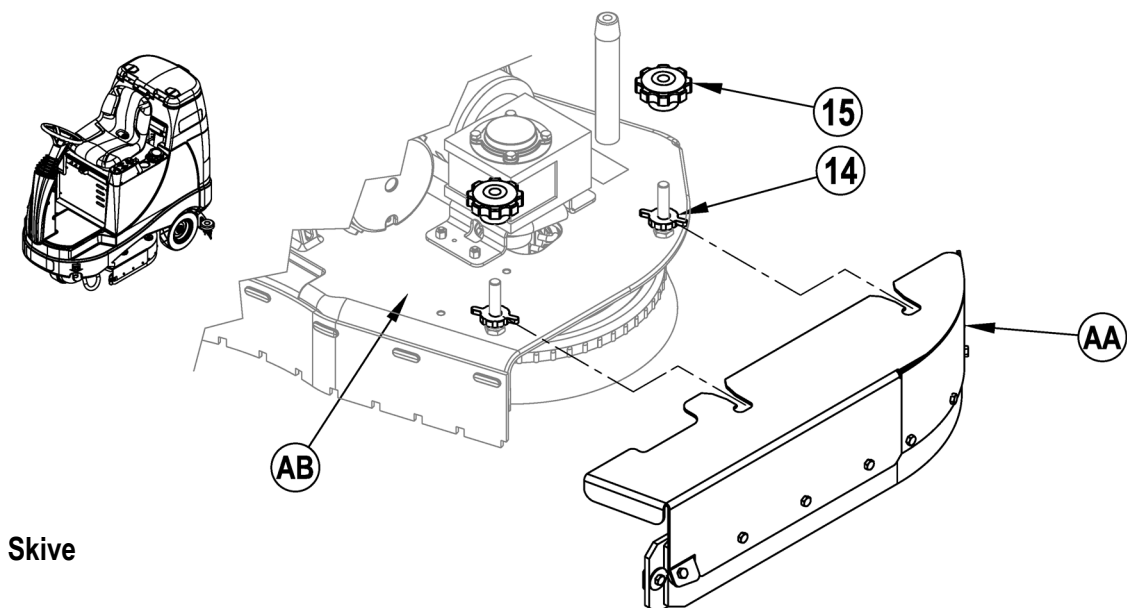
Sådan vendes eller udskiftes skrubbesystemets sideskørt(er)...

- 1 **Se figur 8.** Løsn de 2 sideskørtlåsegeb (15) (2 i hver side), og træk skørterne (AA) let frem og derefter af børstedækket.
- 2 Fjern alle de dele, der holder læberne fast på skørtehusene.
- 3 Udskift alle læberne på en gang, hvis de er flossede, revnede eller for slidte til at kunne justeres.
- 4 Monter skørtehuset på maskinen igen, og juster læberne, så de har den korrekte kontakt med gulvet, når børstedækket er i skrubbeposition.

HØJDEJUSTERING AF SIDESKØRTER

- 1 **Se figur 8.** Sideskørtehusets tapskruer er forsynet med nivellerende positioneringsringe (14), der kan hæves eller sænkes for at kompensere for læbeslid.
- 2 For at justere skal skørterne (AA) tages af skrubbedækket (AB), så der bliver adgang til positioneringsringene (14). Justeringstip: Skørternes låsegeb (15) kan løsnes uden at afmontere skørterne, hvorefter positioneringsringene (14) kan drejes ved at række ind under skørtehuset.
- 3 Drej positioneringsringene (14) (op eller ned), til læberne foldes så meget under skrubningen, at al spildevandet holdes inden for skørterne. Bemærk: Foretag små justeringer, indtil indstillingen er tilfredsstillende. Læberne må ikke sænkes så meget, at de foldes for voldsomt og dermed slides for hurtigt.

FIGUR 8



GENEREL FEJLSØGNING PÅ MASKINEN

Problem	Mulig årsag	Afhjælpning
Dårlig vandsugning	Slidte eller revnede sugelæber	Vend eller udskift
	Sugefod ude af justering	Justér så læberne berører gulvet jævnt i hele deres bredde
	Opsamlingsbeholderen fyldt	Tom opsamlingsbeholder
	Opsamlingsbeholderens afløbsslange er læk	Sæt afløbsslangens hætte korrekt på eller udskift den
	Pakskiven på opsamlingsbeholderens låg er utæt	Udskift pakskiven / sæt låget rigtigt på
	Der sidder affald fast på sugefoden	Rens sugefoden
	Sugeslangen tilstoppet	Fjern affaldet
	Der bruges for meget opløsning	Juster opløsningstilstrømningen på kontrolpanelet
	Skumfilterlåget sidder ikke korrekt	Placer låget korrekt
Dårlig børstning	Slidt børste eller rondel	Roter eller udskift børsterne
	Forkert børste eller rondel	Kontakt Nilfisk
	Forkert rengøringskemikalie	Kontakt Nilfisk
	Maskinen køres for hurtigt	Kør langsommere
	Der bruges ikke nok opløsning	Forøg opløsningstilstrømningen på kontrolpanelet
Utilstrækkelig tilførsel af opløsning eller ingen opløsning	Opløsningsbeholderen er tom	Fyld opløsningsbeholderen
	Opløsningsslanger, ventiler, filter eller trug tilstoppet	Skyl slanger, trug og rengør opløsningsfilter
	Opløsningsspærreventil er lukket	Åbn opløsningsspærreventil
	Magnetventil for opløsning	Rengør eller udskift ventilen
Maskinen kører ikke	Batteriforbindelsen er afbrudt	Tilslut batteristik igen
	Sikkerhedsafbryder i operatørsædet	Check for åben kreds og udskift
	Hovedsystemstyring	Check fejlkoder (se servicemanualen)
	10 Amp. effektafbryder udløst	Check for kortslutning & nulstil
Fremadkørsel/bakning ikke mulig	Drivsystemets hastighedskontrol	Kontroller fejlkoder (se servicemanual)
	70 amp-effektafbryder udløst	Kontroller for overbelastning af drivmotor
	Nødstopkontakt udløst	Nulstil nødafbryderen
Sugesystemet deaktiveres, og skærmen viser "Brugt vandstanken er fuld", selvom brugt vandstanken ikke er fuld	Tilstoppet sugefodsslange	Fjern affald
	Sugning af store mængder vand ved høj kørehastighed	Kør langsommere eller deaktiver automatisk afbryderfunktion (se servicemanualen)
Dårlig fejning (Cylindersystem)	Beholder fyldt	Tøm og rens beholder
	Slidte børster	Udskift børsterne
	Børstehårene er skæve	Drej børsterne
Ingen tilførsel af rengøringsmiddel (kun modellerne EcoFlex).	Tøm rengøringsmiddelindsatsen.	Fyld rengøringsmiddelindsatsen.
	Tilførselsslangen er tilstoppet eller bøjet.	Dræn systemet, og ret slangerne ud for at afhjælpe blokeringen.
	Tætningshætten til rengøringsmiddelindsatsen slutter ikke tæt.	Genmonter tætningshætten.
	Kredsløbet til rengøringsmiddelpumpen er afbrudt eller vender forkert.	Tilslut kredsløbet.

TEKNISKE SPECIFIKATIONER (som monteret og afprøvet på maskinen)

Model		BR 755	BR 755C	BR 855
Model-nr.		56601014	56601016	56601015
Spænding, batterier	V	24V	24V	24V
Batterikapacitet	Ah	238	238	238
Beskyttelsesgrad		IPX3	IPX3	IPX3
Lydeffektniveau (IEC 60335-2-72: 2002 Ændring. 1:2005, ISO 3744)	dB(A)	63.7dB LWA, 3dB KWA	63.7dB LWA, 3dB KWA	63.7dB LWA, 3dB KWA
Bruttovægt	pund/kg	1,451/658	1,451/658	1,451/658
Maksimal hjulbelastning (forrest midtfor)	psi / kg/cm ²	174,7 / 12,3	174,7 / 12,3	174,7 / 12,3
Maksimal hjulbelastning (bagest til højre)	psi / kg/cm ²	112,7 / 7,9	112,7 / 7,9	112,7 / 7,9
Maksimal hjulbelastning (bagest til venstre)	psi / kg/cm ²	124,7 / 8,8	124,7 / 8,8	124,7 / 8,8
Vibrationer ved håndgreb (ISO 5349-1)	m/s ²	,26	,26	,26
Vibrationer i sæde (EN 1032)	m/s ²	0.05	0.05	0.05
Stigningsevne / transport		16 % (9°)	16 % (9°)	16 % (9°)
Stigningsevne / rengøring		9 % (5°)	9 % (5°)	9 % (5°)